



RS

## FILIÈRE GÉRIATRIQUE DES HÔPITAUX ROBERT SCHUMAN : SES COMPÉTENCES, ÉVOLUTION ET PERSPECTIVES

18.01.2017

**HÔPITAUX  
ROBERT  
SCHUMAN**

[www.hopitauxschuman.lu](http://www.hopitauxschuman.lu)

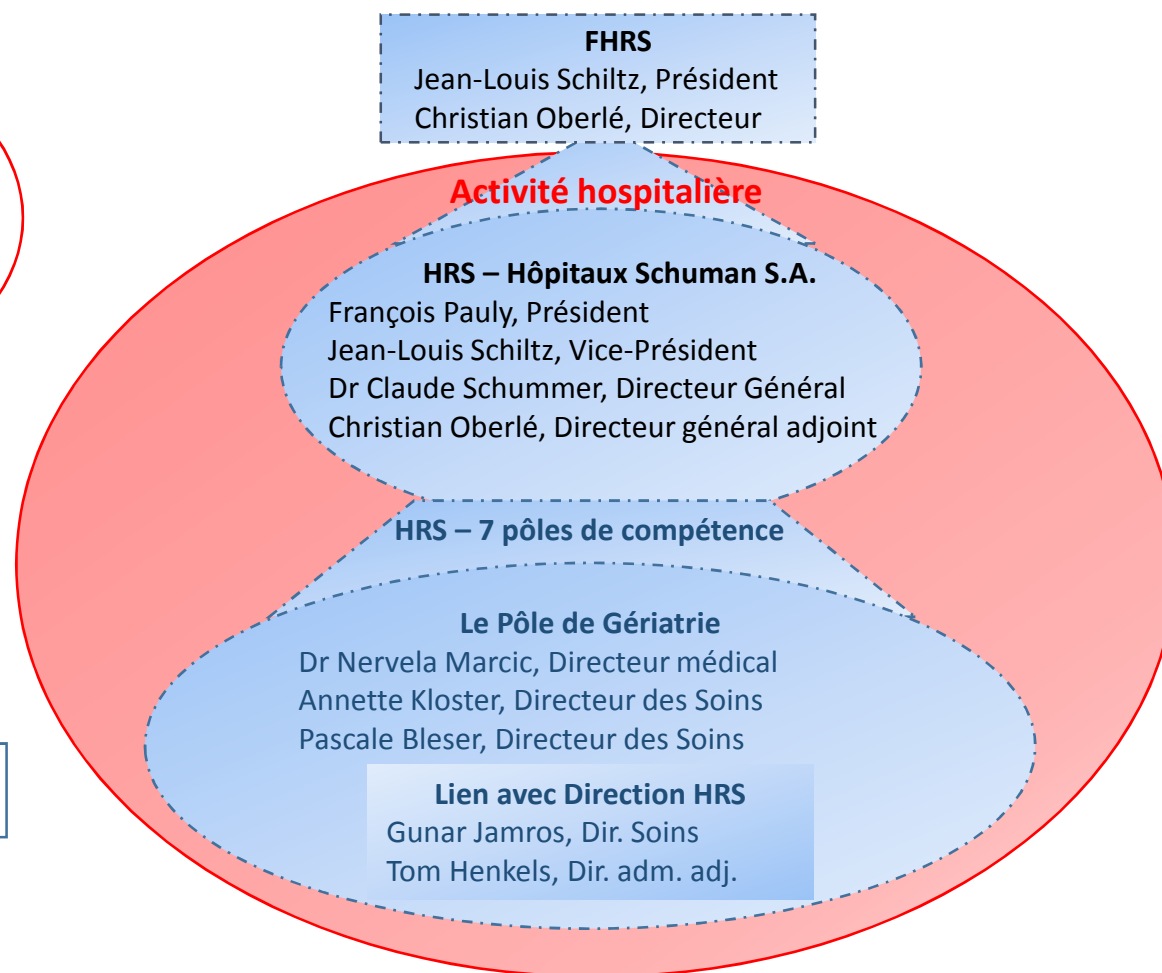
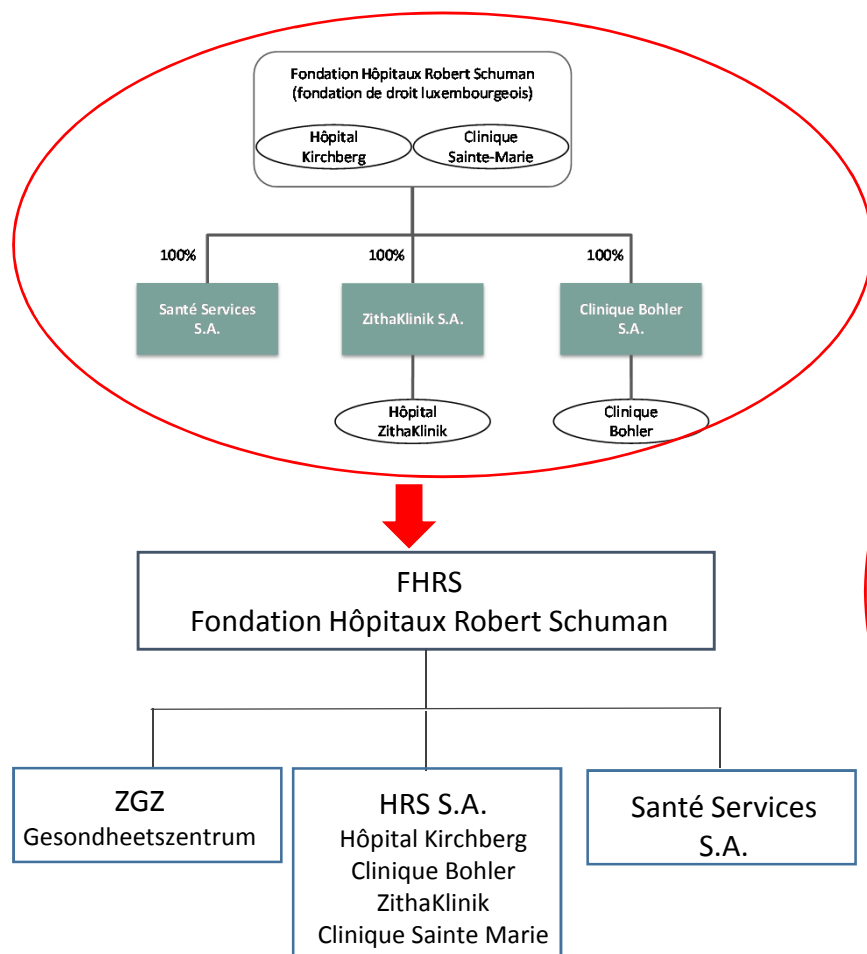


## SOMMAIRE

- 1| LE GROUPE FHRS ET SES 7 PÔLES DE COMPÉTENCES
- 2| LES BESOINS EN SOINS GÉRIATRIQUES AU NIVEAU NATIONAL
- 3| UNE NOUVELLE ÉTAPE DANS LA STRATÉGIE HRS EN GÉRIATRIE EN 2017
- 4| LE PÔLE GÉRIATRIE HRS SE PRÉSENTE
- 5| COMMUNICATION AUTOUR DU PÔLE GÉRIATRIE HRS
- 6| LES CHANGEMENTS EN PRATIQUE

# 1. Le Groupe FHRS à partir du 1er janvier 2017

## Fondation Hôpitaux Robert Schuman







# 1. La S.A .HRS - Hôpitaux Robert Schuman et ses 7 pôles de compétences

La S.A. HRS est née de la réunion de la Clinique Bohler, l'Hôpital Kirchberg (HK), la ZithaKlinik (ZK) et la Clinique Sainte Marie (CSM).

HRS a exclusivement une activité hospitalière et ses missions clairement définies sont structurées autour des sept pôles de compétence :

- le **pôle Femme, mère, enfant**
- le **pôle de Gériatrie**
- le **pôle de Psychiatrie** regroupant la psychiatrie adulte et le service national de psychiatrie juvénile, localisé à l'Hôpital Kirchberg
- le **pôle de Médecine interne** réunissant différentes spécialités : cardiologie, neurologie, néphrologie-dialyse, endocrinologie ou diabétologie, etc.
- le **pôle « Appareil locomoteur »** regroupant les spécialités orthopédiques, la traumatologie et la rhumatologie
- le **pôle « Viscéral-oncologie »** réunissant la gastro-entérologie, la chirurgie viscérale et vasculaire, la chirurgie thoracique et la pneumologie, l'urologie, l'oncologie médicale
- le **pôle « Tête et cou »** réunissant l'ophtalmologie, l'ORL, la chirurgie dentaire, la chirurgie maxillofaciale.

### 2.1 - Vieillessement de la population au Luxembourg

*(chiffres issus du Livre Blanc de la Gériatrie - version 2016, LIH)*

#### En 2014 :

Personnes âgées (PA)  $\geq 65$  ans : 14% de la population

Taux de dépendance des PA : 20.4%

#### Projection 2060 :

Personnes âgées (PA)  $\geq 65$  ans : 26.4 % de la population,  
dont 10.2%  $\geq 80$  ans

Taux de dépendance des PA: 45%



Nécessité de développer une politique de soins spécifiques de gériatrie.

## 2. Les besoins en soins gériatriques au niveau national (suite)

### 2.2 – Accroissement de l'activité des services de gériatrie des HRS

Unités Mobiles de Gériatrie (UMG) HK 2014 : 324 demandes d'intervention

UMG HK 2015 : 388 demandes d'intervention

UMG HK 2016 : 640 demandes d'intervention

UMG ZK 2014 : 262 demandes d'intervention

UMG ZK 2015 : 267 demandes d'intervention

UMG ZK 2016 : 307 demandes d'intervention

CSM Gériatrie 2014 : 17 689 journées d'hospitalisation

CSM Gériatrie 2015 : 17 595 journées d'hospitalisation, 82% de taux d'occupation

CSM Gériatrie 2016 : 18 096 journées d'hospitalisation, 87% de taux d'occupation

ZK Rééducation Gériatrique 2015 : 95% de taux d'occupation

ZK Rééducation Gériatrique 2016 : 96% de taux d'occupation

### 3. Une nouvelle étape dans la stratégie HRS en gériatrie en 2017

#### Transfert de l'activité gériatrique de la ZithaKlinik (ZK) vers la Clinique Sainte Marie (CSM)

- 30 lits d'hospitalisation de rééducation gériatrique
- 7 places d'hôpital de jour en rééducation gériatrique
- Plateau technique de rééducation fonctionnelle

#### Maintien de l'activité d'hospitalisation gériatrique CSM



***Au total : Capacité de 84 lits d'hospitalisation en gériatrie après le transfert à la CSM.***

### 3. Une nouvelle étape dans la stratégie HRS en Gériatrie en 2017 (suite)

#### **Maintien de l'activité des 2 Unités Mobiles de Gériatrie (UMG)**

- UMG Hôpital Kirchberg et UMG ZithaKlinik

**Ouverture du service de Gériatrie Aiguë** sur le site de HK (1<sup>er</sup> semestre 2017).



## 4. Le Pôle Gériatrie HRS se présente...

*Préserver la qualité de vie de nos aînés*

***Le Pôle gériatrique HRS offre à la personne âgée, sur le site de la Clinique Sainte Marie, un environnement hospitalier spécialisé, visant à :***

*« Assurer la récupération optimale des performances fonctionnelles, de l'autonomie et de la qualité de vie de la personne âgée fragile, tenant compte de ses spécificités médicales, cognitives, psychiques, sociales, nutritionnelles et culturelles. »*

Ces objectifs reposent sur trois forces majeures :

- **Des compétences multiples**
- **Une prise en charge humaine**
- **Des infrastructures dédiées**



# Le Pôle Gériatrie HRS : des compétences multiples

[www.hopitauxschuman.lu](http://www.hopitauxschuman.lu)

Synergie médicale avec  
les équipes  
multidisciplinaires

Expérience des HRS

Dynamisme de l'équipe  
médicale :  
binôme gériatre-rééducateur

Synergie médecins +  
cadres soignants

Prise en charge  
holistique de la  
personne âgée

Dossier patient partagé  
au sein des HRS

Plan de formation continue  
des HRS : diffuser la  
culture gériatrique auprès  
des soignants

## DES COMPÉTENCES MULTIPLES

Spécialistes reconnus  
au Luxembourg et à  
l'étranger

Consultations spécialisées  
(mémoire, douleur, oncogériatrie, ...)

Partenariat avec les  
autres pôles HRS

Formation médicale  
continue



# Le Pôle Gériatrie HRS : une prise en charge humaine www.hopitauxschuman.lu

Personnel motivé,  
formé en gériatrie

Projet personnalisé  
de soins

Mesures contre l'isolement  
social

Travail d'équipe

Atmosphère conviviale

Prise en charge  
somatique, psychique,  
fonctionnelle et sociale

**UNE PRISE EN  
CHARGE  
HUMAINE**

Respect des  
croyances religieuses

Sécurité et qualité  
des soins

Collaboration avec  
les familles

Services personnels  
(pédicure, coiffure...)



## Le Pôle Gériatrie HRS : des infrastructures dédiées

[www.hopitauxschuman.lu](http://www.hopitauxschuman.lu)

Clinique à taille humaine,  
dédiée exclusivement à la  
gériatrie

Infrastructure en  
complémentarité avec les  
autres établissements HRS

Clinique mise en  
conformité

Plateaux de  
rééducation et réhabilitation  
adaptés  
à la personne âgée

### DES INFRASTRUCTURES DÉDIÉES

Salles de séjour  
accueillantes

Sécurité des lieux

Tout sous un même toit

Facilité d'accessibilité  
pour les patients et familles

**Les mesures de communication** suivantes sont prévues autour du transfert des services de rééducation gériatrique de la ZithaKlinik à la Clinique Sainte Marie :

- **Internet** : information sur les changements mise à jour régulièrement sur [www.csm.lu](http://www.csm.lu).
- **Newsletter** sur le Pôle Gériatrique HRS « AvantAGE - Info Gériatrie » diffusée au grand public le 25 janvier 2017.  
Trois éditions par an (janvier / mai / octobre).
- **Réseaux sociaux** : Diffusion d'informations relatives au Pôle gériatrique HRS sur Facebook à partir du 26 janvier 2017.



## 6. Les changements en pratique : dates clés !

- **30 et 31/01/2017 :**

Transfert des patients sur le site de la CSM

- **01/02/2017 :**

Nouveaux services opérationnels sur le site de la CSM

- **06/02/2017 :**

Reprise de l'activité de l'hôpital de jour de rééducation gériatrique sur le site de la CSM

- **Fin 2021 :**

Fin de l'activité médicale à la CSM

- **Début 2022 :**

Regroupement des services de gériatrie HRS à l'Hôpital Kirchberg.