

A pair of hands is shown from the palms up, holding three small, speckled blue eggs and a single blue feather. The background is a soft, out-of-focus green, suggesting a natural setting. The hands are positioned centrally, with the eggs and feather resting in the palms.

La Fécondation In Vitro à la Clinique Bohler

Brochure d'information

www.cbk.lu

RS HÔPITAUX
ROBERT
SCHUMAN
CLINIQUE BOHLER

SOMMAIRE

1. L'équipe FIV	02
2. Qu'est-ce que la FIV ?	03
3. Que se passe-t-il au laboratoire ?	05
4. Quand et comment réalise-t-on le remplacement des embryons ?	06
5. Que se passe-t-il après la ponction ? Le test de grossesse	06
6. L'aspect psychologique de la FIV	07
7. Lexique	07

POUR VOUS

Suite aux résultats des différents examens réalisés au sein de votre couple, votre gynécologue ou votre médecin traitant vous a conseillé de recourir aux techniques de Fécondation In Vitro Et Transfert d'Embryons (FIVETE).

Vous venez de recevoir cette brochure d'information, prenez le temps de la lire. Elle vous suivra pendant votre traitement et répondra à vos différentes questions.

Notre équipe va vous accompagner tout au long de ce chemin en vous proposant le traitement le plus adapté à votre cas.

Elle est composée de nombreuses personnes : médecins, biologistes, sages-femmes, infirmières, psychologues travaillent pour que votre projet parental soit couronné de succès. Nous avons la volonté de vous accorder une écoute attentive. Ainsi, nous espérons renforcer votre confiance et votre collaboration en vous permettant d'aborder votre traitement le plus sereinement possible.

L'équipe du CENTRE FIV de la Clinique Bohler



1. L'EQUIPE du CENTRE FIV de la Clinique Bohler

Cette équipe se compose de :

- **Trois gynécologues spécialisés en FIV :**

Dr Hescham Sabri
Dr Marc Stieber
Dr Thomas Winzen



- **Une équipe de biologistes :**

Notre Centre FIV travaille en étroite collaboration avec les biologistes du Centre de fertilité situé au Centre Hospitalier du Luxembourg (CHL)

Service Maternité (2ème étage) – plan d'accès au dos de la brochure

120, route d'Arlon L-1150 (entrée 8, Val Fleuri)

T (+352) 4411 6520

(secrétariat ouvert de 7h à 13h30).

Pour vous accompagner dans votre traitement d'autres intervenants sont à votre disposition:

Aide psychologique : (+352) 26 333 9101

Service Social: (+352) 26 333 9100

Diététicienne: (+352) 26 333 9127

Tabacologue: (+352) 26 333 9525

- **L'équipe soignante Centre FIV :**

Le Centre FIV de la Clinique Bohler est votre contact principal. Il gère les prises de rendez-vous, le démarrage de votre traitement ainsi que le suivi de votre dossier. L'équipe soignante assure, en collaboration avec l'équipe médicale, le suivi de votre prise en charge.

Centre FIV Clinique Bohler

5, rue Edward Steichen
L-2540 Luxembourg
centrefiv@hopitauxschuman.lu

Accueil téléphonique et prise de rendez-vous:

du lundi au vendredi de 09h00 à 11h00
et de 13h00 à 16h00

T (+352) 26 333 9056

F (+352) 26 333 9133

Consultation soignante :

mardi et mercredi de 9h00 à 11h00

En dehors des heures d'ouverture du Centre FIV, vous pouvez contacter le secrétariat de la Policlinique au (+352) 26 333 9020.

2. QU'EST-CE QUE LA FIV ?

La FIV reproduit, au laboratoire, la fécondation qui devrait se passer naturellement dans la trompe. La fécondation correspond à la rencontre d'un ovocyte et d'un spermatozoïde pour former un embryon. La FIV reproduit également les premières étapes du développement embryonnaire. Pour arriver à réaliser la fécondation au laboratoire, différentes étapes sont nécessaires.

La préparation avant le traitement de FIV

Consultation médicale pré FIV à la Clinique Bohler:

Prise de rendez-vous au secrétariat du Centre FIV ouvert du lundi au vendredi de 09h à 11h et de 13h à 16h au (+352) 26 333 9056.

Le médecin référent FIV établit un protocole de stimulation après validation des différents examens nécessaires à votre dossier. Il est important que cette consultation se fasse en présence des deux partenaires.

Consultation avec l'équipe soignante à la Clinique Bohler:

Dès la réception du protocole, nous vous contacterons pour convenir d'un rendez-vous afin de finaliser votre dossier. Lors de cette consultation, vous recevrez toutes les explications concernant le déroulement de votre protocole de stimulation.

Un rendez-vous de pré-hospitalisation anesthésique à la Clinique Bohler sera organisé ainsi qu'un rendez-vous auprès du biologiste du Centre de fertilité (situé au CHL – plan d'accès au dos de la brochure).

Une fois votre dossier complet, nous vous communiquerons la date du début de votre traitement ainsi que le suivi à mettre en place avec votre gynécologue traitant.

La réalisation du traitement de FIV Pour Madame :

Un schéma de stimulation vous a été remis au cours de votre consultation. Il est à suivre scrupuleusement et vous le garderez à portée de main pour noter les consignes qui vous seront transmises au cours de votre cycle de stimulation.

Vous débuterez votre traitement à la date prévue sur le schéma de stimulation. Il est indispensable d'informer le Centre FIV quand vous commencez le traitement et de prendre rendez-vous auprès de votre gynécologue traitant pour l'échographie de monitoring.

Si vous êtes réglée un week-end ou un jour férié, commencez votre traitement comme prévu, et vous en informerez le Centre FIV et votre gynécologue dès le premier jour ouvrable suivant.

Les étapes du traitement :

Etape 1 :

Assurer une croissance et une maturation adéquates de plusieurs follicules ovariens par des injections d'hormones indiquées sur votre schéma de stimulation et contrôlées par :

- examens échographiques des ovaires réalisés par votre gynécologue traitant (taille et nombre de follicules),
- dosages hormonaux sanguins (estradiol, LH, progestérone).

Ces examens sont à réaliser avant 10h et à faxer avant 12h au Centre FIV (+352) 26 333 9133.

Etape 2 :

Déclencher la maturation finale des ovocytes par une injection de PREGNYL (hCG).

Etape 3 :

Prélever les ovocytes par ponction du liquide folliculaire sous échographie et sous anesthésie au bloc opératoire de la Clinique Bohler par un des médecins gynécologues référents FIV.

Après la ponction, vous vous reposerez quelques heures à la Clinique. Le retour à votre domicile se fera après accord de l'anesthésiste et du gynécologue.

Vous serez en arrêt de travail jusqu'au jour du transfert des embryons (2-3 jours).

Commencer le traitement de substitution par de la progestérone (Utrogestan) et le suivre pendant 2 semaines jusqu'au test de grossesse.

Etape 4 :

Transférer les ovocytes par votre partenaire au Centre de fertilité du CHL dans un container adapté. Le biologiste choisira la technique de laboratoire la mieux adaptée pour optimiser la fécondation (voir chapitre 3).

Etape 5 :

Transférer le ou les embryons dans la cavité utérine en général 2 à 3 jours après la ponction.

Transfert effectué au Centre de fertilité du CHL par un des médecins gynécologues référents FIV de la Clinique Bohler. Eventuellement, cryoconservation des embryons surnuméraires.

Etape 6 :

Pratiquer un test de grossesse sanguin 14 jours après la ponction.

Les conseils

L'équipe médicale s'emploie à vous réserver le traitement le plus adapté à votre cas personnel.

Au cours de votre traitement, le Centre FIV vous téléphonera à diverses reprises pour vous donner les informations et instructions nécessaires au suivi de votre traitement.

Il est donc très important de pouvoir vous joindre entre 14h et 16h par téléphone le jour où vous avez réalisé l'échographie et la prise de sang.

Sans nouvelles de notre part, n'hésitez pas à nous contacter avant 16h au **T (+352) 26 333 9056**.

Vous devez veiller à ce que les injections d'hormones (PUREGON/MENOPUR/GONALF/ DECAPEPTYL...) soient correctement administrées tous les soirs entre 18h et 20h30 en injection sous-cutanée et vérifier que la dose soit exacte.

L'injection hCG (PREGNYL) s'administre toujours en soirée par voie intramusculaire. La date, l'heure exacte, le dosage et le lieu vous seront communiqués par le Centre FIV.

Nous vous communiquerons en même temps l'heure de votre admission en Hôpital de Jour pour votre ponction d'ovocytes. N'oubliez pas de respecter les consignes préopératoires qui vous ont été données au moment de votre consultation d'anesthésie.

Pour Monsieur :

Le jour de la ponction folliculaire de votre partenaire, le gynécologue de l'équipe FIV de la Clinique Bohler vous remettra le container adapté, renfermant les ovocytes, à emmener par vos propres moyens au Centre de fertilité du CHL (plan d'accès au dos de la brochure), en suivant les instructions suivantes :

- tenir droit le container,
- vous rendre prudemment au Centre de fertilité du CHL, stationnement sur le parking visiteur de la Maternité CHL.

Vous vous rendrez directement au 2ème étage de la maternité et vous vous présenterez au secrétariat du Centre de fertilité du CHL qui vous indiquera la suite des étapes.

Vous effectuerez votre recueil de sperme par masturbation au Centre de fertilité du CHL (dans une pièce spécialement adaptée). Une abstinence sexuelle de 2-3 jours maximum précédant la ponction est recommandée. Il est souhaitable de ne pas dépasser 4 jours car dans ce cas la qualité du sperme se dégrade.



Si vous craignez de ne pouvoir fournir un prélèvement de sperme le jour de la ponction d'ovocytes, vous pouvez prendre la précaution de faire congeler un échantillon de sperme au début du traitement en prenant contact au Centre de fertilité du CHL au **T (+352) 44 11 65 20**.

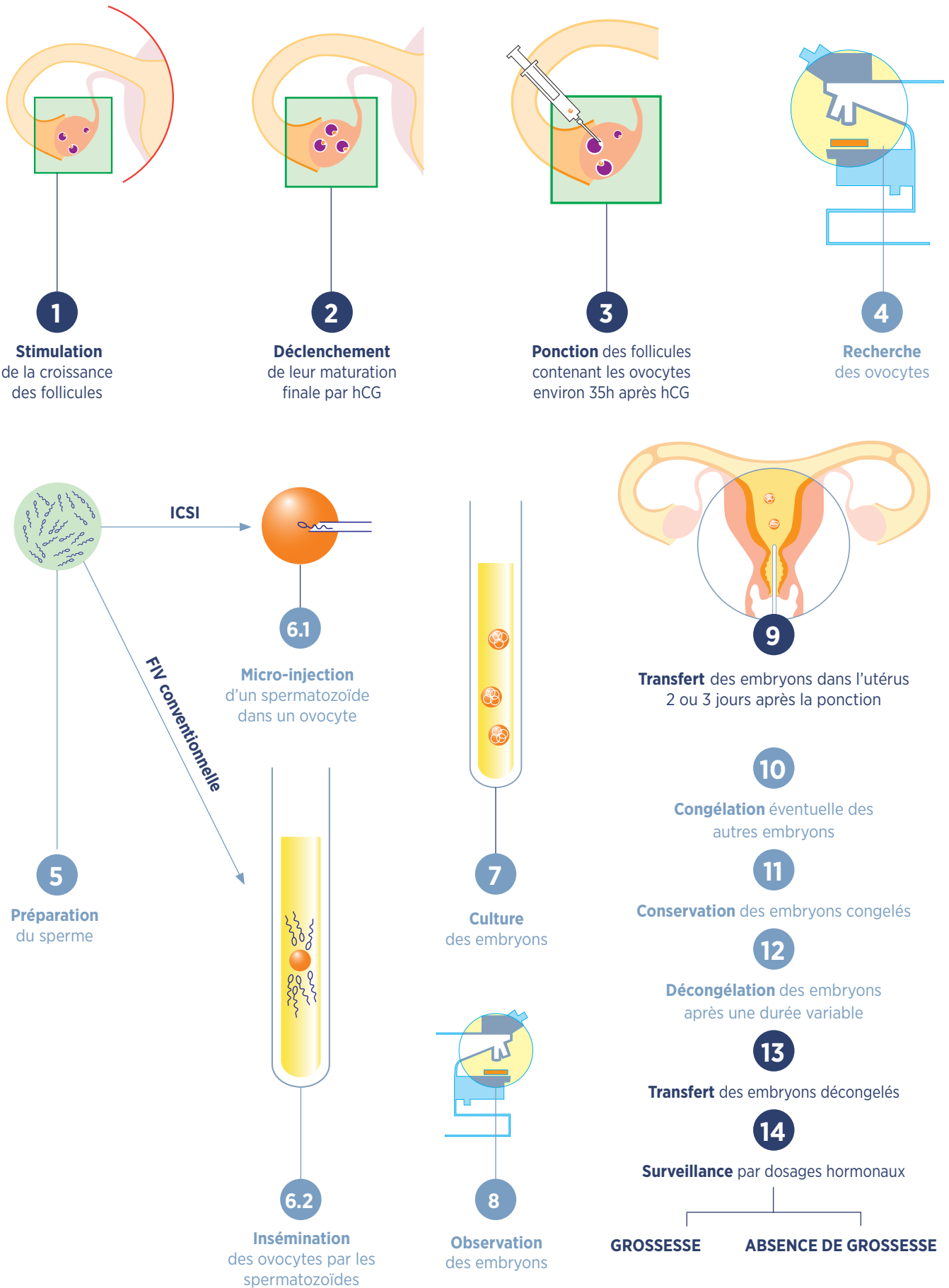
Le biologiste vérifiera également votre identité, munissez-vous de votre pièce d'identité avec photo.

Après votre visite au CHL vous ramènerez le container à la Clinique Bohler, service Hôpital de Jour, et vous pourrez accompagner Madame à sa sortie de la Clinique.

Que se passe-t-il au laboratoire(1)?

La fécondation in vitro

(1) Les interventions du laboratoire sont indiquées en bleu clair.



3. QUE SE PASSE-T-IL AU LABORATOIRE ?

Une fois les ovocytes transférés au Centre de fertilité du CHL et le recueil des spermatozoïdes réalisé au CHL, l'étape de la fécondation s'effectue le jour même.

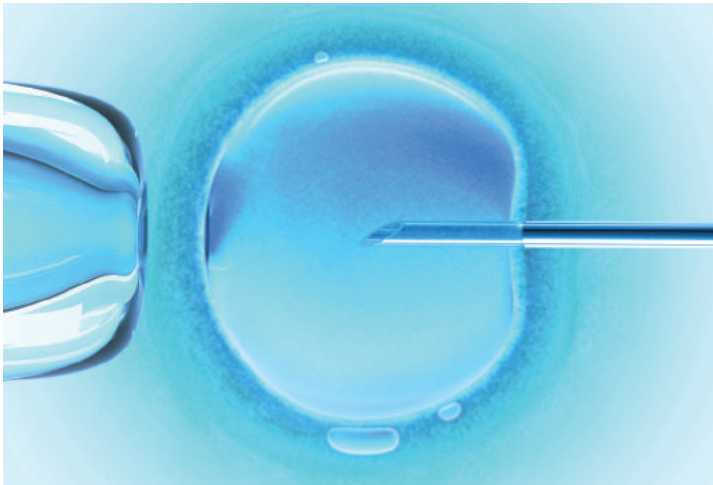
Le biologiste choisit la technique la plus appropriée :

- la FIV conventionnelle : les ovocytes et spermatozoïdes sont simplement mis en contact dans un milieu de culture ;
- la FIV-ICSI (Intra Cytoplasmic Sperm Injection) : la micro-injection consiste à introduire sous microscope un seul spermatozoïde sélectionné dans chacun des ovocytes collectés.

Les ovocytes recueillis, inséminés ou micro-injectés sont maintenus en incubateur dans leur milieu de culture spécifique. Vingt heures plus tard environ, un examen au microscope par le biologiste permet de repérer le ou les ovocytes fécondés.

Deux à trois jours après la fécondation l'embryon est replacé dans l'utérus quand il est constitué de 4 à 8 cellules (blastomère), voire un stade plus avancé (blastocyste) si nécessaire.

4. QUAND ET COMMENT



REALISE-T-ON LE REPLACEMENT DES EMBRYONS ?

Généralement, un à deux embryons sont remplacés, afin d'éviter les grossesses multiples qui présentent un risque plus élevé d'accouchement prématuré.

Le couple est informé par le laboratoire du nombre d'embryons obtenus après fécondation. Il est important d'avoir discuté au préalable avec le médecin FIV s'il est préférable de ne replacer qu'un embryon ou si on peut accepter un remplacement de deux embryons (exceptionnellement trois).

Actuellement, on replace les embryons 2 à 6 jours après la ponction. Cet acte dure 15 à 20 minutes et est indolore.

Ce transfert est réalisé au Centre de fertilité du CHL par un des gynécologues FIV de la Clinique Bohler.



5. QUE SE PASSE-T-IL APRES LA PONCTION ?

Le test de grossesse

Deux semaines après la ponction d'ovocytes vous ferez une prise de sang pour déterminer le test de grossesse. Résultat à nous faxer impérativement.

Pendant ces deux semaines, le gynécologue vous a prescrit UTROGESTAN à prendre par voie vaginale afin de favoriser l'implantation des embryons.

Si le test est positif : continuez à prendre UTROGESTAN et refaites une prise de sang de contrôle 3 jours après la première afin de confirmer l'évolution de la grossesse. Vous pouvez reprendre contact avec votre gynécologue traitant pour le suivi de votre grossesse.

Si le test est négatif : soit vous êtes déjà réglée, soit vous allez l'être dans les prochains jours. Vous pouvez arrêter le traitement UTROGESTAN.

Si vous le souhaitez, vous pouvez contacter l'équipe FIV de la Clinique Bohler pour discuter des suites de cette tentative : transfert d'embryons congelés, nouvelle tentative, ...

Un soutien psychologique peut également vous être proposé afin de vous aider à surmonter cet échec.

Il vous faudra attendre au moins deux cycles menstruels avant de recommencer une nouvelle stimulation ovarienne.

6. L'ASPECT PSYCHOLOGIQUE DE LA FIV

Tout au long de ce parcours, différentes émotions vont surgir, parfois difficiles à gérer par vous-même ou votre couple. On ne s'habitue pas à l'infertilité. L'absence d'enfant est une épreuve cruelle pour un couple qui en désire. C'est une injustice et une douleur.

Notre équipe est présente pour vous accompagner dans votre projet parental fait d'espoir mais aussi de déceptions.

Cette écoute peut être assurée par l'équipe FIV et par la psychologue associée à notre Centre FIV.



7. LEXIQUE

Cryoconservation (ou congélation)

Technique de préservation par le froid dans l'azote liquide à -196° du sperme ou des embryons surnuméraires pendant 5 ans.

Echographie (ou ultrasons)

Technique d'imagerie utilisée pour l'observation des organes internes et en particulier le nombre et la taille des follicules ovariens.

Embryon

Ensemble des cellules résultant de la fécondation d'un ovocyte par un spermatozoïde.

FIV conventionnelle (ou classique)

On utilise les spermatozoïdes, qui ont été recueillis par masturbation, puis traités au laboratoire, et mis en présence des ovocytes dans le but d'obtenir in vitro une fécondation puis les premières divisions de l'œuf.

FIV ICSI (Intra Cytoplasmic Sperm Injection)

Technique réalisée sous microscope par laquelle on introduit un seul spermatozoïde dans un ovocyte en vue de sa fécondation.

Follicule ovarien

Sac contenu dans l'ovaire renfermant l'ovocyte. Il se remplit progressivement de liquide folliculaire jusqu'à l'ovulation.

Ovaire

Glande génitale féminine qui produit les ovocytes ainsi que les hormones (principalement œstradiol et progestérone).

Ovocyte ou ovule

Cellule reproductrice féminine (gamète).

Spermatozoïde

Cellule reproductrice masculine (gamète).



5, rue Edward Steichen
L-2540 Luxembourg
T +352 26 333 1
F +352 26 333 9003

