

## NÉONATOLOGIE



# LIVRET D'ACCUEIL

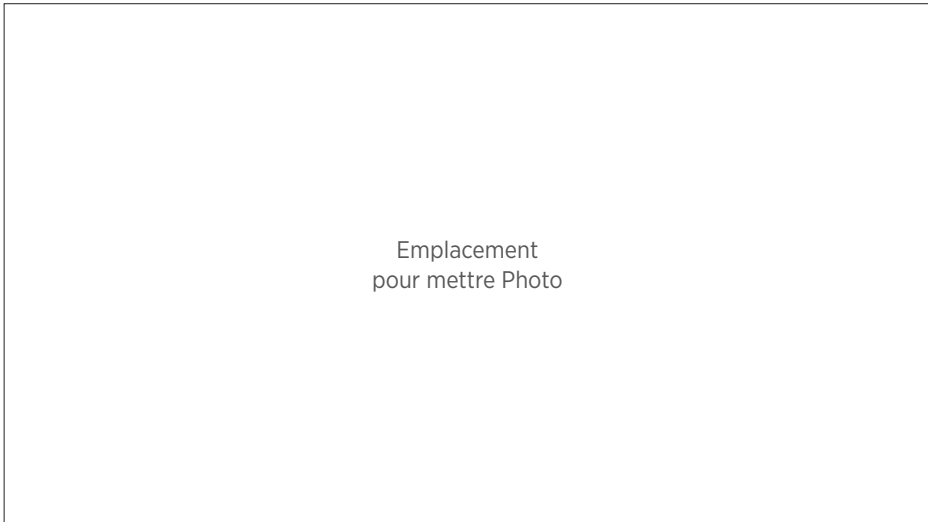
## ***Chers parents,***

*Nous nous réjouissons et vous félicitons pour la naissance de votre bébé. Celui-ci vient d'être admis au Service de néonatalogie où une prise en charge spécialisée lui est assurée. Nous sommes heureux de vous restituer ce livret qui a pour but de porter à votre connaissance les informations utiles à la prise en charge de votre bébé et au fonctionnement du service. Nous espérons qu'ainsi informés, vous vous sentirez mieux parmi nous. Bien sûr, nous restons à votre écoute et sommes disponibles pour toutes vos questions.*

*L'équipe du Service de néonatalogie.*

## ■ Votre

---



.....

est né(e) le .....

à ..... heures et ..... minutes.

Il pèse ..... grammes et mesure ..... cm.

Son tour de tête est de ..... cm.

## ■ Le service de néonatalogie

---

Le service de néonatalogie du Pôle Femme, Mère, Enfant des Hôpitaux Robert Schuman accueille des enfants prématurés à partir de 32 semaines avec un poids de naissance supérieur à 1500g, ainsi que les nouveau-nés ayant des difficultés d'adaptation ou autres problèmes de santé. L'hospitalisation de

votre bébé en service de néonatalogie permet une surveillance continue et des soins d'une haute technicité. Votre présence et votre contact auprès de lui sont fortement conseillés et encouragés.

## ■ Localisation

---

Le service de néonatalogie se trouve à proximité de la salle d'accouchement, au 1er étage entre la Clinique Bohler et l'Hôpital Kirchberg.

## ■ Quelques recommandations

---

- Pour des raisons de sécurité, le service n'est pas libre d'accès. Il est nécessaire de sonner à la porte et un membre de l'équipe vous ouvrira.
- Les mesures d'hygiène étant particulièrement importante en néonatalogie, il vous est demandé de déposer vos affaires personnelles dans le casier prévu à cet effet et de vous laver les mains dès votre entrée dans le service.
- Nous vous demandons de ne pas toucher les autres lits et autres bébés, de rester auprès de votre enfant et de ne pas vous promener dans les différentes chambres.
- Votre enfant et les autres patients ont besoin de beaucoup de calme et de repos.
- L'usage du téléphone doit être limité au strict nécessaire.



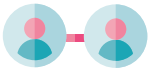
## ■ Les visites

---



### **Des parents**

Le service de néonatalogie des Hôpitaux Robert Schuman accueille les parents tous les jours, 24h/24h. Vous pouvez donc rendre visite à votre bébé quand vous le souhaitez et sans limite de temps.



### **Des frères et sœurs**

Une visite des frères et sœurs peut s'envisager après concertation avec l'équipe soignante.

### **Des autres membres de la famille et des amis**

D'autres visiteurs sont autorisés à entrer dans le service, toujours en concertation avec l'équipe soignante et en limitant le nombre de personnes. Les visites seront programmées à partir de 15h avec une durée maximum d'une heure et de deux personnes par jour.



**En cas de doute sur une infection potentiellement contagieuse pour le bébé, il est préférable d'en parler avec l'équipe.**

**Les visiteurs sont tenus aux mêmes règles que les parents lors de leur visite.**

## ■ Une équipe pluriprofessionnelle

---



La prise en charge quotidienne de votre bébé sera garantie par les soins de nos pédiatres-néonatalogues et nos soignant(e)s spécialisé(e)s en pédiatrie.

Différentes ressources (consultante en lactation, kinésithérapeute, psychologue, assistante sociale, infirmière en basic bonding...) adaptées à chaque situation seront disponibles et proposées si besoin tout au long du séjour de votre bébé.

# LE FONDEMENT

Le bébé est au centre de nos soins



## Parentalité

- Accès des parents en continu au service
- Acteur de la prise en charge de leur nouveau-né
- Développement des compétences parentales
- Accompagnement vers une autonomie



Les parents et travaillent en co



## Allaitement Maternel / Artificiel

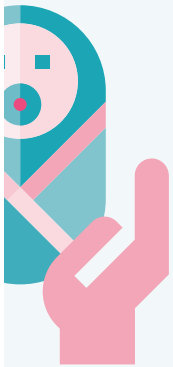
- Information
- Respect des choix
- Soutien
- Accompagnement



## Peau-à-peau

- Encouragé
- Précoce
- Facilité
- Favorisé
- Sécurisé

# T DE NOS SOINS



ts et l'équipe  
n collaboration



## Prise en charge pluriprofessionnelle

- Pédiatres-Néonatalogues
- Infirmier(e)s pédiatriques
- Chirurgiens pédiatriques
- Kinésithérapeutes
- Assistant(e)s social(e)s
- Psychologues
- Consultant(e)s en lactation
- Infirmières en Basic Bonding



## Soins respectueux

- Regroupement des soins
- Environnement sonore et lumineux adapté
- Soins individualisés selon les besoins de chaque bébé
- Positionnement adapté
- Sommeil respecté

## ■ Obtenir des informations

---

Pour obtenir des nouvelles de votre bébé, vous pouvez contacter le service jour et nuit. L'infirmière en charge de ses soins est

tenue au secret professionnel et seuls les parents recevront ces informations.

## ■ Les examens

---

Dans le cadre de l'admission de votre bébé en néonatalogie, différents soins et examens seront effectués comme par exemple des

examens sanguins, des échographies, des soins de nursing, un test auditif...

Test auditif :



Screening néonatal :



## ■ La visite du pédiatre

---

La visite du pédiatre se fait quotidiennement le matin entre 9h et 10h. Vous pouvez rencontrer le médecin pendant ou après la visite afin de recevoir les informations

nécessaires sur l'évolution de l'état de santé de votre enfant. Il pourra également répondre à vos questions.

## ■ La participation aux soins

---

Le lien parents-enfant est primordiale. Dès que possible, vous pourrez vous occuper de votre bébé. Progressivement, et grâce aux

conseils de l'équipe soignante, vous serez invités à prendre le relais sur les soins de maternage.



## ■ Les soins de développement

---



### Le sommeil

Votre bébé a besoin de beaucoup de sommeil. Parfois, il peut dormir jusqu'à 22 heures par jour. Pendant ces périodes de sommeil, votre enfant grandit et récupère des stimulations et des soins. Il est donc important de respecter au maximum le sommeil de votre enfant.



### Environnement adapté

Les stimulations auditives et visuelles fatiguent énormément le bébé prématuré et/ou fragile. Dans ce sens, le bruit et la lumière sont atténués dans le service de néonatalogie.



### Douleur-inconfort

Afin d'atténuer la sensation de douleur chez bébé, une mise au sein ou l'administration d'une solution sucrée sera proposée lors de certains soins.



### Réconfort

Vous pouvez apporter à votre bébé un foulard ou un petit « doudou » que vous aurez préalablement lavé et éventuellement porté contre vous. Celui-ci pourra être placé près de sa tête, ainsi il se rappellera de votre présence.

Des dessins des frères ou sœurs peuvent être accrochés autour de l'incubateur ou du lit pour fixer le regard de votre bébé.

Une petite pieuvre « Ocki » sera mise à disposition de votre nouveau-né. Celui-ci pourra s'agripper à une de ses tentacules lui rappelant le cordon ombilical et lui permettant de s'apaiser plus facilement.

Un CD avec vos voix ou des musiques douces peuvent aussi le sécuriser.

## Alimentation maternelle/artificielle

Bien que nous encourageons et soutenons l'alimentation maternelle pour votre bébé, nous respectons votre choix si celui-ci s'oriente vers une alimentation artificielle.



Cependant, votre bébé a parfois besoin de temps pour coordonner la succion, la respiration et la déglutition. Il est donc normal que la mise en place de l'alimentation se fasse progressivement.

L'équipe soignante ainsi que les consultantes en lactation vont vous guider, vous informer, vous soutenir et vous accompagner tout au long du séjour.





### **Le peau à peau**



Le portage en peau à peau est important pour le développement de votre bébé. C'est l'occasion pour lui de retrouver votre voix, votre odeur, les battements de votre cœur, ainsi que d'être bien au chaud contre vous... et pour vous de partager avec votre enfant, vos tous premiers câlins.

Le peau à peau va permettre à votre bébé de mettre tous ses sens en éveil et de favoriser le bien-être de tous.

Prévoyez suffisamment de temps (minimum 1-2h) afin que vous et votre enfant puissiez profiter entièrement de ce moment.

## La prévention des chutes

Soyez vigilant au risque de chute pour votre bébé.

- Pour tout déplacement hors de la chambre, le nouveau-né est installé dans son berceau, en position horizontale.
- Sur le coussin à langer, votre main ne quitte jamais le nouveau-né.
- Montez les barrières de lit ou fermez les portes de la couveuse dès que vous vous éloignez.
- Avant votre départ, n'oubliez pas de venir vérifier avec nous l'installation de votre nouveau-né dans son siège de transport.
- Attention aux objets encombrants et aux câbles.
- Pour l'installation de votre bébé en kangourou, faites attention de bien déplier votre fauteuil relax et de le replier à votre départ.
- Activez les freins du lit / couveuse / fauteuil relax.
- Appelez les soignant(e)s lors de la première installation en kangourou.
- Si le sommeil se fait sentir, déposez le nouveau-né dans son berceau / couveuse et reposez-vous.
- On vous recommande d'utiliser des chaussures fermées et sans talons lors de vos déplacements.



## Souvenirs



Un album photo « Raconte-moi mon histoire » est mis à votre disposition. Ce carnet, qui vous est offert, va vous accompagner et vous permettre de marquer chaque étape importante du séjour.

A votre sortie, une « petite boîte à souvenirs » vous est remise avec les objets ayant appartenu à votre bébé

## La sortie



La durée du séjour de votre enfant dépendra de son degré de prématurité, de l'évolution de son état de santé et de son autonomie par rapport à ses besoins principaux qui sont l'alimentation, la respiration et la régulation de sa température.

La sortie sera autorisée par le médecin.

Pour un complément d'informations sur le service de néonatalogie, n'hésitez pas à solliciter notre équipe et à consulter notre plateforme santé « Acteur de ma santé ».



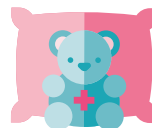
# CHARTRE DE L'ENFA

Les HRS s'engagent auprès de l'enfant de 0 à 16 ans ainsi qu'auprès de ses parents ou représentant



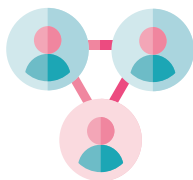
## Hospitaliser un enfant conformément à des principes éthiques

- L'hospitalisation d'un enfant se réalise à condition que son état de santé physique et/ou psychologique et/ou sa situation sociale l'impose.
- Pour une durée adaptée à la situation.
- Dans le respect de sa religion, ses croyances, sa culture ainsi que celles de ses parents.



## Fournir un environnement adapté aux besoins de l'enfant

- Son hébergement se réalise dans une unité de soins appropriée à son âge et à sa pathologie.
- Les équipements et matériels sont spécifiques, adaptés à son âge et à sa situation.
- Des activités récréatives et éducatives sont proposées et gratuites.



## Établir un haut degré de collaboration avec l'enfant et ses parents dans les prises en charge

- Des informations compréhensibles destinées aux parents et à l'enfant concernant son séjour, son état de santé, ses examens, ses soins et sa sortie sont communiquées.
- L'enfant et ses parents sont informés de façon régulière sur l'évolution de la prise en charge.
- L'enfant et ses parents sont considérés comme des partenaires de soins.



## Dispenser des soins de qualité et en assurer la continuité

- Les soins sont assurés en continu par un professionnel de santé qualifié pouvant faire appel si nécessaire à une équipe multi-disciplinaire.
- L'enfant et sa famille sont accompagnés et soutenus en toute circonstance.
- La fin de vie et son accompagnement font l'objet d'une prise en charge spécifique, professionnelle et humaine.

# ENFANT HOSPITALISÉ\*

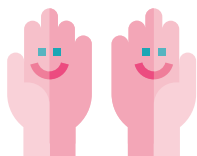
à 16 ans (18 ans si nécessaire)

Age légal à :



## Soutenir la présence d'un proche dans le cadre d'une hospitalisation

- Des solutions sont recherchées face à une difficulté.
- Les nuitées d'un proche sont favorisées.
- Sauf raisons médicales, les visites sont facilitées et sans restriction d'âge.



## Limiter les situations de souffrance et leurs impacts qu'elles soient physiques, psychologiques ou émotionnelles

- Ces situations sont anticipées dans la mesure du possible et des moyens pour y faire face sont enclenchés.
- Dans ce domaine, une prise en charge individualisée est recherchée puis appliquée.
- Une politique institutionnelle fait l'objet d'actions d'améliorations continues.



## Réaliser des prises en charge adaptées aux caractéristiques médicales de l'enfant

- Les examens, traitements, actes occasionnant des prises de risques inutiles pour l'enfant sont à exclure.
- Des connaissances professionnelles sont développées selon des recommandations scientifiques nationales et internationales les plus récentes.



## Prendre en compte les besoins spécifiques du nouveau-né et de sa famille

- Les liens d'attachements entre le nouveau-né et ses parents sont favorisés.
- Le soutien à l'allaitement maternel est réel tout en respectant, sans jugement, un allaitement artificiel ou mixte.
- L'accompagnement à la parentalité est un objectif permanent.

Réf. Nr. article Orbis: 1025604  
Description: LIVRET ACCUEIL SERVICE NÉONATOLOGIE FR