



## Informations supplémentaires

### Livret d'accueil

- Admission
- Séjour
- Droits et devoirs
- Informations pratiques...

Tu peux demander ton livret d'accueil, ou demande à la personne qui t'accompagne de scanner ce QR code :



«Petits bolides»



Demande ton bolide!!

Le trajet peut se faire en voiture électrique jusqu'à la pièce où tu feras un petit dodo pendant que les docteurs prendront bien soin de toi.

Si tu veux y aller en voiture, n'oublie pas de nous le dire !\*

noter les conditions avec un astérisque:

\*Conditions : pour les enfants entre 3 et 8 ans, pesant moins de 30 kg, sans médicament pour se détendre avant l'opération.

Le choix du trajet en voiture est discuté ensemble, en fonction de chaque situation.



**Maintenant que tu en sais un peu plus, on a hâte de t'accueillir avec le sourire !**

### Hôpitaux Robert Schuman

9, Rue Edward Steichen, L-2540 Luxembourg

T +352 2862 6521

Email: [pediatrie@hopitauxschuman.lu](mailto:pediatrie@hopitauxschuman.lu)

### RENSEIGNEMENTS UTILES

RECEPTION HÔPITAL KIRCHBERG

T +352 286 911

### SITES UTILES

[www.facebook.com/hopitauxrobertschuman](https://www.facebook.com/hopitauxrobertschuman)

[www.hopitauxschuman.lu](https://www.hopitauxschuman.lu)

<https://acteurdemasante.lu/fr/>

à noter :

---

---

---

---

---

---

---

---

Num Orbis 1025571

Flyer SPH Pédiatrie FR

Imprimé au Luxembourg W. 02.2026 – Ed. 02.2026



**CE QU'IL FAUT SAVOIR AVANT TA  
VENUE À L'HÔPITAL**



**TON SÉJOUR À  
L'HÔPITAL POUR  
UNE INTERVENTION**

[hopitauxschuman.lu](https://hopitauxschuman.lu)

[facebook.com/hopitauxrobertschuman](https://facebook.com/hopitauxrobertschuman)

## Cher enfant,

Cher enfant,  
Tu vas prochainement venir à l'hôpital.  
Quand ce sera le moment, tu feras un dodo magique pendant que les docteurs prendront soin de toi.  
Tu seras accueilli(e) au Service de Pédiatrie, sauf cas exceptionnel.

Un soignant te contactera un peu avant pour te dire à quelle heure et où tu devras venir.  
Cela peut être la veille dans la matinée ou parfois dans l'après-midi, selon l'organisation.

Si jamais tu es malade ce jour-là (comme une fièvre ou une toux), ton parent devra prévenir l'hôpital dès que possible en appelant le **+352 2468 6521**.

mettre «dodo magique» en gras et «la veille dans la matinée ou parfois dans l'après-midi» en gras

À la suite de ta visite dans le Service de Pré-Hospitalisation, tu trouveras dans ce document les informations nécessaires à ton admission.

**Quand tu viendras, on sera là pour t'accueillir et t'accompagner jusqu'au bout.**

## CONSEILS PRATIQUES

### À ton domicile

#### Le jeûne pré-opératoire

Tu ne peux plus manger pendant les 6 heures qui précède ton intervention. L'anesthésiste t'aura indiqué lors de la consultation si tu peux encore boire de l'eau 2 à 3 heures avant ton intervention.

#### Tes médicaments

Ton traitement habituel pourra être pris la veille et/ou le jour de ton intervention selon les consignes de l'anesthésiste.

#### La préparation cutanée pré-opératoire

La réalisation de la préparation cutanée préopératoire est une mesure nécessaire, destinée à réduire les risques infectieux.

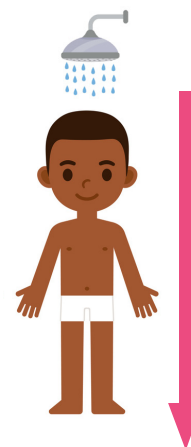
#### La douche pré-opératoire

- Prendre une douche ou un bain la veille de l'intervention avec le savon remis lors de ton passage dans le Service de Pré-Hospitalisation ou un savon liquide doux

Savonne toi en commençant par les cheveux, en moussant du haut vers le bas.

Insiste sur la zone opérée et sur les parties suivantes

- cou,
- aisselles,
- ombilic,
- pli de l'aîne,
- région anogénitale,
- ongles, mains et pieds.



- Sèche-toi avec une serviette propre du jour
- Ne mets pas de crème, de parfum, ni de déodorant
- Revêts un pyjama propre après la douche

#### Recommandations à ne pas oublier:

- Se brosser les dents (sans avaler d'eau)
- Avoir les ongles courts et propres
- Retirer le vernis à ongles (même incolore) et enlever les faux ongles (mains et pieds)
- Pense à te démaquiller
- Retire les bijoux et les piercings
- Retire les lentilles de contact

### À ton arrivée à l'hôpital

Quand tu viens à l'hôpital, voici ce qu'il faut penser à apporter :

- ☐ ta carte d'identité
  - ☐ ta carte de sécurité sociale et de mutuelle
  - ☐ ton consentement chirurgical, si tu es concerné(e)
  - ☐ tes consentements opératoire et anesthésique. Les consentements doivent être signés par la ou les personnes détentrices de l'autorité parentale:
    - Lorsque deux personnes détiennent l'autorité parentale, les deux signatures sont obligatoires.
    - Lorsqu'une seule personne détient l'autorité parentale, un justificatif officiel doit être présenté.
- En l'absence des consentements requis, ton intervention ne pourra pas avoir lieu.**

**Avant 6h30:** présente toi directement au service de pédiatrie au 5ième étage.

**Après 6h30:** présente toi d'abord à l'admission centrale de l'Hôpital (guichet 6 à 8)

Et n'oublie pas d'apporter des affaires utiles pour ton séjour :

- ☐ Vêtements de rechange,
- ☐ Nécessaire de toilette : serviette, gant, brosse à dents...,
- ☐ Chaussons fermés ou chaussettes antidérapantes,
- ☐ Quelques pièces pour la machine à eau,
- ☐ Appareils spécifiques (béquilles...),
- ☐ Tes médicaments habituels,
- ☐ Ton objet fétiche propre (comme ton doudou),
- ☐ Un petit jeu ou quelque chose pour passer le temps (livre, lecteur de musique...).



**Évite d'apporter des objets de valeur ou beaucoup d'argen. Un coffre-fort est disponible dans ta chambre si besoin.**

### À ta sortie

Quand ce sera l'heure de rentrer, un adulte devra venir te chercher.  
L'équipe expliquera à la personne qui t'accompagne ce qu'il faut faire après ton passage à l'hôpital.